



unlimited

[ANA SAYFA](#) [AJANDA](#) [HAKKINDA](#) [ABONELİK](#) [YAYINLAR](#) [NEREDE BULUNUR?](#) [İLETİŞİM](#)

HER GÜNE BİR YAZI

E-bültenimize kaydolun, her güne sanatla başlayın...

Email *

KAYDOL



[YAZILAR](#) [ENGLISH](#) [SERGİ](#) [RÖPORTAJ](#) [YORUM](#) [HABER](#) [GÖSTERİ SANATLARI](#) [Daha fazla](#) [Q](#)

Berfin Küçükaçar · 6 Oca · 8 dakikada okunur

SAHA Studio 10. Dönem çalışmaları

SAHA Studio, Temmuz-Aralık 2025 döneminde İMÇ'deki mekânında ağırladığı Can Memişoğulları, Gizem Ünlü, Mk Yurttaş, Neval Tarım ve Suat Öğüt'ün yeni çalışmalarını 24-27 Aralık 2025 tarihleri arasında izleyiciyle buluşturdu. Sanatçılarla dönem boyunca gerçekleştirdikleri çalışmalar üzerine konuştuk

Dosya: Berfin Küçükaçar



Can Memiřođulları



Can Memiřođulları'nın SAHA Studio 10. Dönem Sonu'nda sergilenen çalışması

SAHA Studio sürecinde İMÇ çevresinde yürüttüğünüz saha arařtırmaları, gündelik dolařım sırasında karşılařılan nesnelere, sesleri ve mekânsal detayları, çarřının tarihsel ve güncel katmanlarıyla birlikte düşünmeye açıyor. *Şeylerin Var Kalma Stratejileri* ve *İMÇ Hayaletleri* projelerinizde, bu karşılařmaların ve dinleme anlarının çalışmanın yönünü nasıl belirledi? İMÇ'de dolařırken karşılařtığınız sesler, hikâyeler ve nesnelere, başlangıçta öngörmediğiniz hangi soruları ya da üretim yollarını önünüze çıkardı?



Can Memiřođulları

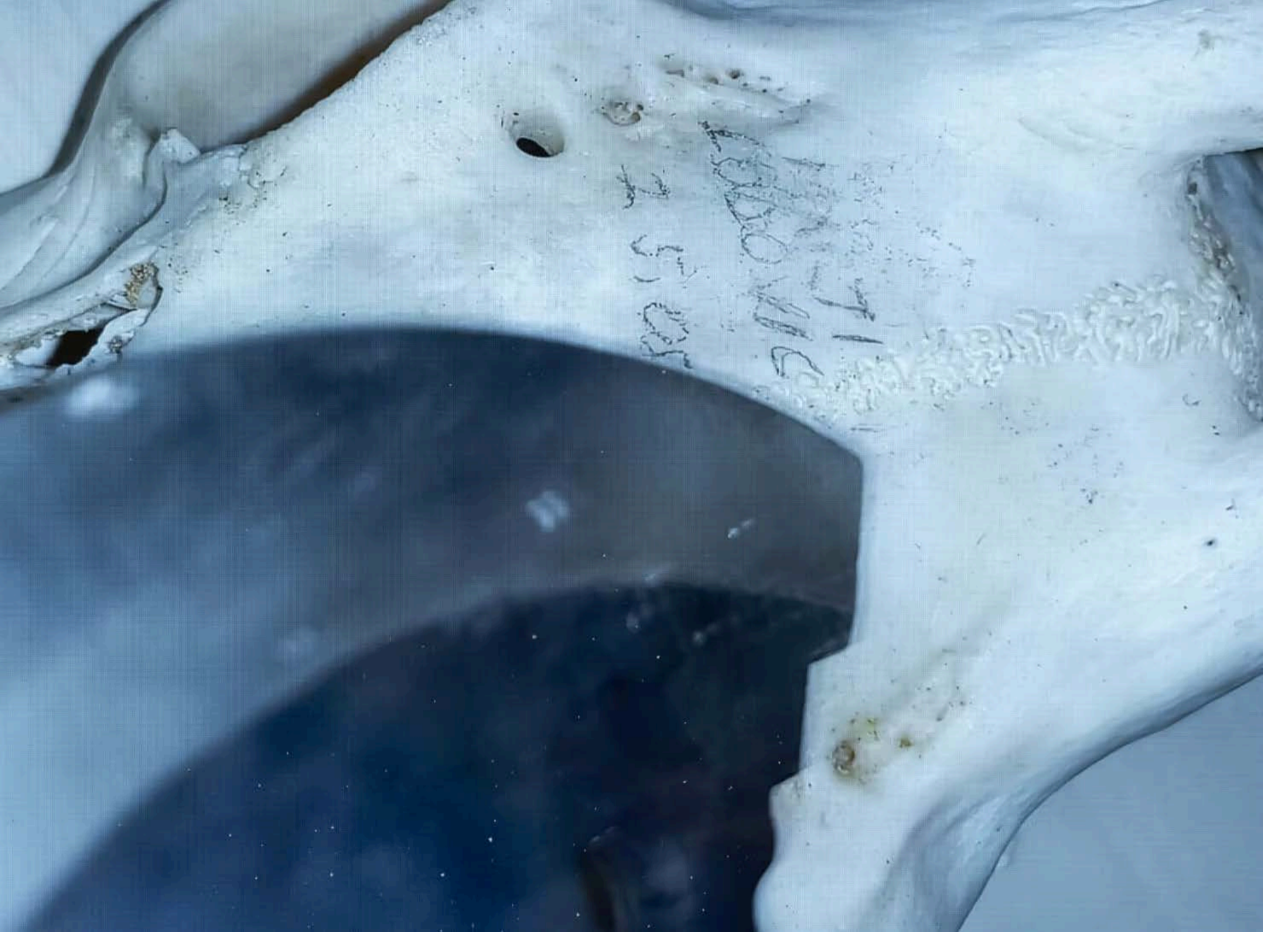
Şeylerin Var Kalma Stratejileri aslında İMÇ'nin içinde var kalmak için ortaya çıkan nesne ilişkilenmeleri üzerinden mekânı anlama çabasıyla ortaya çıktı. Gündelik dolařımda karşılařtığım küçük şeyler çalışmanın yönünü belirlemeye başladı. Mesela bir klima suyunun sadece biriktirilmesinin bile kamusal bir ilişkilenmeye yol açması ya da aynı eylemin başka birinin vitrininin önünde, kapalı kapılar ardında gerçekleşmesi arasındaki tezat... Bunlar İMÇ'nin bugünüyle ilgili çok şey söylüyor gibiydi. Benzer şekilde, tahminen eski bir stüdyoya ait bir hoparlörün elektronik aksamının sökülüp otopark dubası olarak kullanılması gibi detaylar da İMÇ'nin geçmişinden bugüne yeni fonksiyonlar kazanarak geliřtirdiđi var kalma stratejilerini görünür

kılıyordu.

Bu stratejileri tarihselliği içinde düşünmeye başladığımda ise bambaşka bir katman açıldı: İMÇ 6. Blok'un, yani Unkapanı'nın 70'lerden 2000'lerin başına kadar Türkiye'nin en önemli müzik merkezlerinden biri olduğunu hepimiz biliyoruz. Anadolu'nun köylerinden insanlar evlerini, tarlalarını, traktörlerini satıp buraya keşfedilme ve bir kaset çıkarma umuduyla gelmiş. O dönemki prodüktörlerin anlattığına göre, biraz iyi giyimli, prodüktöre benzeyen kim varsa onlara şarkı söylerlermiş. Yani aslında bu koridorlar gün boyunca birilerine şarkı söyleyip var olmaya çalışan insanlarla doluymuş.

Ben de buradan şu soruya geldim: O sesler, yani var olamamış ya da kaybolmuş sesler hâlâ duvarlarda dolaşıyor olsaydı nasıl duyulurdu? *İMÇ'nin Hayaletleri* de tam olarak bu sorudan çıktı. Bir anlamda, hem gündelik karşılaşmalar hem de bu anlatılar, dinleme anları; iki projede de benim için yönü belirleyen şeyler oldu.

Gizem Ünlü



Gizem Ünlü'nün SAHA Studio 10. Dönem Sonu'nda sergilenen çalışması

Unkapanı bölgesinde yürüttüğünüz gözlem ve saha araştırmaları, vitrinler, tabelalar ve teşhir biçimlerinin gündelik yaşamda yarattığı yoğunluk ve baskı hissine odaklanıyor. Bu çalışmada Unkapanı'nda karşılaştığınız görsel ortamla kurduğunuz ilişki, sizin için hangi eşikleri görünür kıldı? Bu eşikler, izleyiciyle kurulan karşılaşmada nasıl bir gerilim alanı oluşturuyor?



Gizem Ünlü

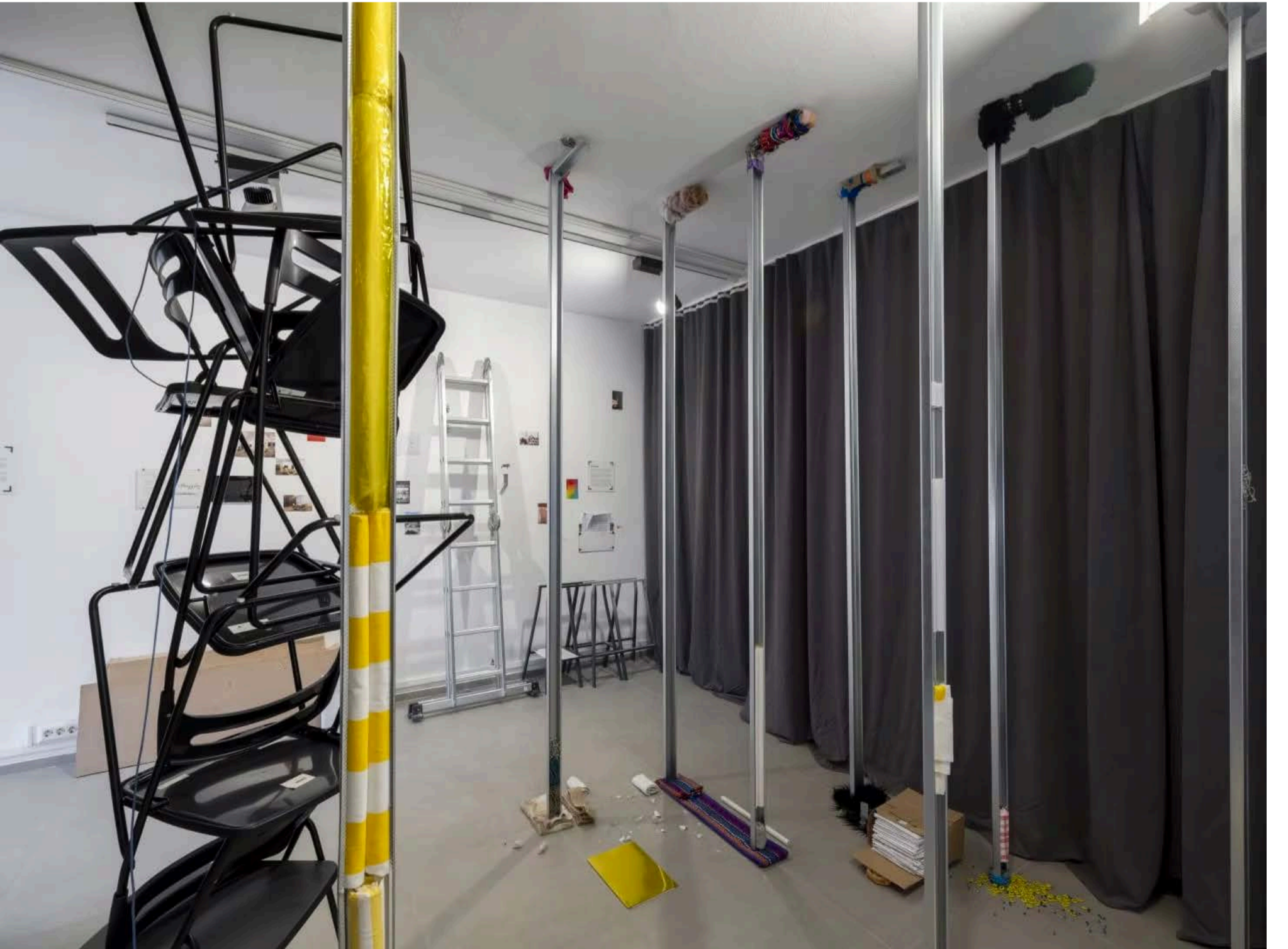
Unkapanı'nda uzun süredir vakit geçiriyorum. Vitrinler, tabelalar ve teşhir biçimleri, görünür kıldıkları ve dolaşıma soktukları imgeler, kelimeler ve nesnelere birlikte bir dil/söylem üretiyor. Bu yalnızca neyin gösterildiğiyle değil, nasıl ve ne yoğunlukta gösterildiğiyle de ilişkili. Erk fantezileri ve arzuları gündelik nesnelere birlikte dolaşıma giriyor.

Bu tabii ki yalnızca buraya özgü bir durum değil; bugünün atmosferiyle yakından ilişkili. Sadece bu çevrede daha yoğun biçimde hissediliyor.

Atölyedeki üretimimde bugünün manzarası ve bu boğucu atmosferin yarattığı sıkışma hâli, lineer bir anlatı üzerinden değil, boşluklu, kesintili ve "tamamlanmayan" bir kurgu aracılığıyla karşılık buluyor. Ortaya çıkan işler, tek bir hikâye anlatmaya ya da bir araştırma sonucunu sunmaya yönelmiyorlar. O yüzden atölyeye gelen ziyaretçilerin neye baktıklarını tam olarak adlandıramadıkları bir karşılaşma alanında kaldıklarını düşünüyorum. Nesnelere, yüzeylere ve jestlere sabit anlamlar üretmiyor.

Bu belirsizlikle birlikte, işlerde tekrar üzerinden işleyen bir sıkışma ve çıkışsızlık hissi var. Gerilim mekânın yüzeylerinde beden ve bakış üzerinden deneyimleniyor.

Mk Yurttaş



Mk Yurttaş'ın SAHA Studio 10. Dönem Sonu'nda sergilenen çalışması

SAHA Studio kapsamında üzerinde çalıştığınız proje, SAHA'nın bugüne kadar desteklediği projelerden oluşan geniş bir malzemeyle temas ederken, performans, beden ve insan-ötesi düşünceler etrafında yeni bir anlatı kuruyor. Bu malzemeyle çalışmaya başladığınızda, proje kendi içinden size neler söylemeye başladı? Zamanla hangi izlekler, tekrarlar ya da sapmalar öne çıktı ve bunlar işi bugün geldiği yere nasıl taşıdı?



Mk Yurttaş

Bu malzemeyle çalışmaya başladığımda, ilk söylediği şey bir anlatı kurma çağrısı değil, tam tersine anlatılaşmaya direnen bir yoğunluk oldu. SAHA'nın faaliyet raporlarını bir arşivden çok, işlenmemiş bir veri tabanı olarak ele aldım. Bu veri tabanı ne doğrusal bir okuma ne de bütünlüklü bir hikâye öneriyordu; aksine performans, beden ve *posthuman* düşüncenin yıllar içinde bıraktığı dağınık (*distributed*) izleri, üst üste binen potansiyeller halinde açıyordu. Bu yüzden proje en başından itibaren yeni bir anlatı kurmaktan çok, canlı bir tanıklık alanı yaratma fikri etrafında şekillendi.

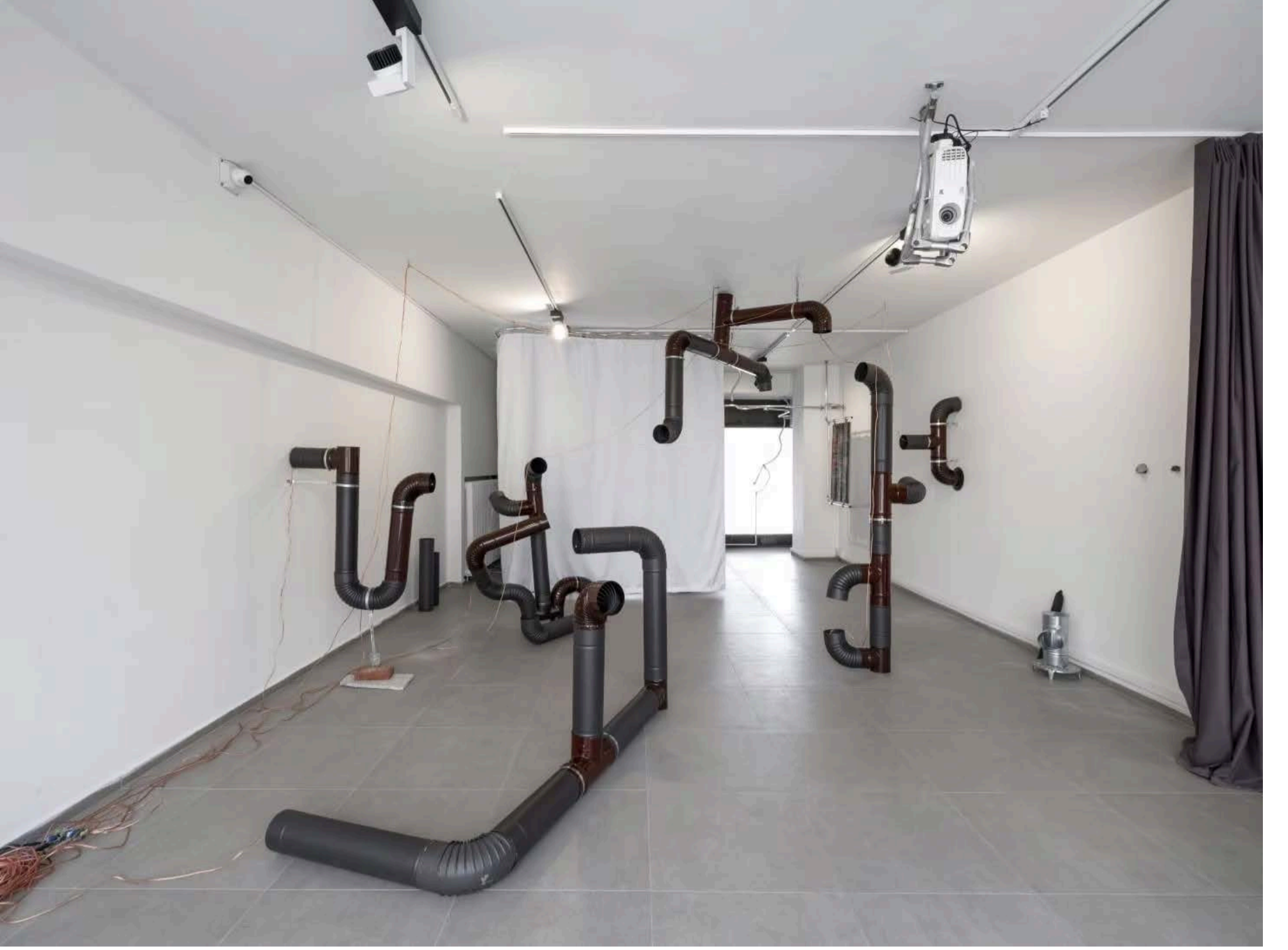
Zamanla öne çıkan izlekler, bu veri tabanının kendi içindeki tekrarlar ve kaymalar üzerinden belirdi. Özellikle Aslı Çavuşoğlu ve Ahmet Ögüt'ün performanslarında kamusal alanda ortaya çıkan kolektiflik hâlleri, “performans”ın bir araya gelme, müzakere ve birlikte düşünme biçimleriyle genişlediğini hissettirdi. Bu genişleme, bedeni de tekil ve merkezî bir özne olarak değil, çevresiyle sürekli müzakere hâlinde olan bir oluş olarak düşünmeye açtı. Benzer şekilde Elmas Deniz ve Burcu Yağcıoğlu'nun projelerinde öne çıkan türler arası müzakere alanları,

stüdyo sürecimde nesnelere ve mekânla kurduğum ilişkilere yakın bir zemin oluşturdu. Deniz Gül'ün mobilyalarla kurduğu performatif denemeler ya da Zeynep Kayan'ın bir sandalyenin çevresinde yoğunlaşan pratiği ise gündelik, halihazırda var olan nesnelere nasıl etkin birer eyleyiciye dönüşebileceğini düşündürdü. Leman Darıcıoğlu'nun bedeni ve malzemeyi normatif kabullerden kaydıran yaklaşımı da bu sürecin arka planında dolaşan önemli bir referans oldu.

Bu süreçte sapmalar da en az tekrarlar kadar belirleyiciydi. Stüdyoyu zaman zaman boşaltma ihtiyacı, dengesizlik ve düşme ihtimalinin bir sorun değil, üretken bir koşul olarak ortaya çıkması ya da nesnelere, stüdyonun kendi maddesel özellikleriyle performatif sürece yön vermesi, işin yönünü sürekli değiştirdi. Metastabilite kavramı da tam bu noktada, ne sabit ne de kaotik olan; geçici ama etkin bu hâli düşünmek için geri döndü.

Bugün *UNVEIL*'in geldiği yerde, proje benim için temsil edilebilir ya da sabitlenebilir bir sonuçtan çok, sürekli değişen “canlı madde” (*vibrant matter*) potansiyellerini araştıran *posthuman* bir çalışma biçimi olarak var oluyor. İnsan, nesne ve çevre arasındaki sınırların askıya alındığı; eyleyciliğin (*agency*) tek bir bedende toplanmadığı, aksine nesnelere, mekâna, yerçekimine, hava koşullarına ve rastlantılara dağıldığı bir alan açılıyor. Bu nedenle ortaya çıkan şey, izleyicinin bütünüyle hâkim olabileceği bir anlatıdan ziyade, her karşılaşmada farklı biçimde beliren, kimi detayları kaçınılmaz olarak ve seve seve gözden kaçan, ancak tam da bu eksikliğiyle çalışan bir deneyim vadediyor. SAHA'nın veri tabanı ile kurduğum bu uzun süreli temas, işi doğrusal bir üretim sürecinden uzaklaştırarak, sürekli müzakere hâlinde kalan bir pratik olarak düşünmemi sağladı. Stüdyoda ortaya çıkan her düzenleme, her dağılma ve her yeniden bir araya geliş, yalnızca bir “iş” üretmekten çok, koşullarla birlikte düşünmenin bir denemesine dönüştü. Bu bağlamda *UNVEIL*, kapanan bir proje ya da tamamlanmış bir form olmaktan ziyade, farklı bağlamlarda yeniden açılabilen, başka bedenler ve eyleyicilerle çoğalabilen bir süreç olarak varlığını sürdürüyor.

Neval Tarım



Neval Tarım'ın SAHA Studio 10. Dönem Sonu'nda sergilenen çalışması

Kül Günlükleri projesinde, Tahir Paşa Konağı'na dair aile anlatıları, tanıklıklar ve çevresel sesler bir araya gelerek parçalı ve yoğun bir mekân hafızası oluşturuyor. Farklı hafızaların kimi zaman örtüşen, kimi zaman ayrışan katmanlarıyla çalışmak sizin üretim sürecinizi nasıl etkiledi? Bu projede ses, hem kişisel bir hatırlama biçimi hem de başkalarının anlatılarına alan açan bir ortak zemin hâline nasıl geldi?



Neval Tarım

Kül Günlükleri'nde farklı hafızalarla çalışmak, üretim sürecimi sürekli olarak yeniden konumlandırmamı gerektirdi. Tahir Paşa Konağı'na dair anlatılar, çoğu zaman herkesin en çok hatırladığı mekânlarda ortaklaşırken; bu mekânlara dair ayrıntılar bazen birbirine oturdu, bazen çeşitlendi, bazen de doğrudan çelişti. Merdivenler, banyo, bodrum ya da bahçe gibi mekânlarda anlatılarda tekrar tekrar ortaya çıktı; ancak bu tekrarlar tekil bir mekânsal gerçeği değil, konağın farklı kişilerde nasıl başka başka biçimler aldığını gösterdi. Bu örtüşmeler ve ayrışmalar, konağı sabit bir mimari olarak ele almamı engelledi. Bunun yerine, hafızanın hangi mekânları yoğunlaştırdığını, hangi ayrıntıları büyüttüğünü ve hangi noktaları belirsiz bıraktığını takip ettim.

Anlatılardaki boşluklar, duraksamalar ve uyumsuzluklar üretim sürecini yönlendirdi; mekânı tamamlamaya çalışmak yerine, bu kırılğan hatırlama biçimlerini görünür kılmayı seçtim.

Bu süreçte, anlatıları ne kadar doğru algıladığımı da sürekli sorguladım. Röportajları yaparken ve sonrasında üzerinde çalışırken, dinlediğim şeyin yalnızca söylenenler olmadığının farkında olarak ilerledim. Ailemden olan ve tanıdığım kişilerle yaptığım röportajlarda algım kaçınılmaz olarak farklılaştı; onların mimiklerindeki küçük değişimler, ses tonlarındaki kırılmalar ve duraksamalar benim için çok daha fazla şey ifade etti. Bu farkındalık, anlatıları sabitlemek yerine, onlara mesafeli ama dikkatli bir dinleme biçimi geliştirmemi sağladı.

Ses yerleştirmesindeki fiziksel birimleri ve içlerindeki ses kompozisyonlarını da bu hatırlanma ve hatırlanmama biçimleri üzerinden kurguladım. Hafızada güçlü biçimde yer eden mekânlar, sergi alanında daha belirgin ve yoğun modüller hâline geldi; anlatılarda muğlaklaşan ya da çelişen alanlar ise daha parçalı, geçişken ve belirsiz bir duyumsal yapıyla temsil edildi. Böylece yerleştirme, evin mimari planını yeniden üretmekten çok, hafızada öne çıkan mekânların ve onların birbirleriyle kurduğu değişken ilişkilerin izini süren bir yapıya dönüştü.

Bu projede ses, benim için kişisel bir hatırlama biçimi olarak başladı; çocukluk anılarımın, mekânla kurduğum dolaylı ilişkinin ve kayıp bir yapıya duyulan merakın taşıyıcısıydı. Tahir

Paşa Konağı'nı hiçbir zaman bütün hâliyle görmedim. Ahşap yapı tamamen yandığı için, çocukluğumda yalnızca taş temel ve duvar kalıntıları arasında oynadığımı sonradan fark ettim. Projeye başladıktan sonra bu detayı hatırladım; o dönemde bu alan bana ve akranlarıma her mahallede bulunan, biraz korkutucu, "perili köşk" türü bir boşluk gibi gelmişti. Üstelik köşkün kendisi değil de yalnızca taş kalıntılarının kalmış olması, mekânı daha da tekinsiz ve hayal gücünü tetikleyen bir hâle getiriyordu. Bu nedenle ses, baştan itibaren somut bir hatıradan çok, eksik ve parçalı bir mekân duygusuyla ilişkilendi. Üretim süreci ilerledikçe sesi yalnızca kendi hafızamı ifade eden bir araç olarak kullanmak istemedim. Sesin belirsiz, zamansal ve geçirgen yapısı, başkalarının anlatılarına alan açmak için güçlü bir ortak zemin sundu. Orijinal yapı artık var olmadığı için, konağın seslerini başka mekânlarda, başka yüzeylerde ve malzemelerde aradım. Bu arayış, sesi benim için bir temsil aracından çok, kayıp bir mimarının izini süren aktif bir araştırma pratiğine dönüştürdü. Aynı ses, hem benim için kişisel bir çağrışım yaratabildi hem de başkalarının anlatılarıyla birlikte yeni anlam katmanları üretti.

Bu süreçte sesin yalnızca anlatıları taşımasını değil, dinleyici için de alan açmasını umdum.

Yerleştirmenin, izleyicinin kendi anılarını, mekânsal çağrışımlarını ya da hayal dünyasını devreye sokabileceği bir deneyime dönüşmesini önemsedim. *Kül Günlükleri*'nde ses, geçmişini sabitleyen bir kayıt olmaktan çok; benim, anlatıcıların ve dinleyicilerin hafızalarının kesiştiği, açık ve yaşayan bir alan olarak var oluyor.

Suat Öğüt



Bütün yazıların sorumluluğu yazarlarına aittir. Yazı ve fotoğrafların tüm hakları Unlimited'a aittir. İzinsiz alıntı yapılamaz.

All content is the sole responsibility of the authors. All rights to the texts and images belong to Unlimited.

No part of this publication may be reproduced or quoted without permission.

Unlimited Publications

Mesrutiyet Caddesi No: 67 Kat: 1 Beşiktaş İstanbul Turkey

Follow us



Suat Öğüt'ün SAHA Studio 10. Dönem Sonu'nda sergilenen çalışması

SAHA Studio kapsamında geliştirdiğiniz *Sessiz Uğultuların Yankısı*, protesto hareketlerinden kalan izleri mülkiyet ve miras kavramları etrafında katmanlı bir mekânsal kurguya dönüştürüyor. Geçmişten bugüne taşınan sloganlar, yüzeyler ve güzergâhlarla çalışmak, sizin için kamusal alanın nasıl hatırladığına dair ne tür sorular doğurdu? Bu çalışmada geçmişle kurulan ilişkinin, bugünün politik diline temas ettiği anları nasıl tarif edersiniz?



Suat Öğüt

Sessiz Uğultuların Yankısı üzerinden düşünürken, kamusal alanı pasif bir arka plan olarak değil; belleği taşıyan, dönüştüren ve kimi zaman da bastıran aktif bir özne olarak ele alıyorum. Yürüyüşlerin ardından geriye kalan seslerin ve yankıların yüzeylerle bir araya geldiği, kesiştiği anlara odaklanıyorum. Bu anları, izlerin gündelik bağlamdan sıyrılıp neredeyse antik kentlerdeki gibi spiritüel bir dünyaya evrildiği eşikler olarak değerlendiriyorum. Protestolardan arta kalan sloganlar, aşınmış yüzeyler ve tekrar eden güzergâhlar, yalnızca geçmişe ait kalıntılar değil; mülkiyet ve mirasın kim tarafından, hangi araçlarla tanımlandığına dair eleştirel bir okuma imkânı sunuyor. Kamusal alan, bu anlamda, hâlâ müzakere edilen ve tamamlanmamış bir hafızanın mekânı olarak karşıma çıkıyor.

Bu izlerle çalışırken özellikle geçici olanla, o ana tanıklık ettiğim rastlantısal karelerle ilgileniyorum. Bazen bugünün sosyo-kültürel konjonktürünü temsil etmek için çok fazla söze ihtiyaç duymayan anlara denk gelebiliyorsunuz. Bunları, yüzeyin kendi içinde barındırdığı sessiz bir bağırış olarak tanımlıyorum. Yürüyüşlerin ardından kalan seslerin yankılarıyla yüzeylerin kesiştiği bu anlar, yine benim için spiritüel bir

yoğunluk taşıyor; çünkü mekân, geçici karşılaşmalar üzerinden konuşmaya başlıyor. Kamusal alanı, geçici ve anlık yüzeylerdeki bu karşılaşmalarla hatırlamayı ve paradoksal biçimde onu bu kırılmanlık üzerinden kalıcı hâle getirmeyi tercih ediyorum. Bu yaklaşım, resmi ve steril hafıza üretimlerine karşı eleştirel ama yapıcı bir duruş geliştirmeme imkân tanıyor.

Projenin başlangıç noktası ise 1961 Saraçhane mitingi; işçi sınıfının en kapsamlı eylemlerinden biri. Beş farklı noktada bir araya gelen işçilerin Saraçhane'ye doğru yürüyüp, tam da bugün İMÇ'deki SAHA Studio'nun hemen köşesinde toplanmaları benim için güçlü bir tarihsel kesişim oluşturdu. Arşivlerde dolaşırken, hâlâ bugünün manzaralarına denk gelebiliyorsunuz. Yürüyüşlerin ardından geriye kalan seslerin ve yankıların, yüzeylerle birleştiği bu tarihsel katmanlar, Saraçhane'yi neredeyse ritüelistik bir buluşma alanına dönüştürüyor. Bugünün koşullarında Saraçhane'nin yeniden bir buluşma noktasına evrilmesi; artık azınlık statüsündeki herkesin sesini duyurmaya çalıştığı, tarihsel bir geçmişi olan bu alanı araştırmanın başlangıcı ve bitişi olarak seçmeme neden oldu. Sözler, duruşlar ve görüşler değişse bile Türkiye'de toplumun üstlendiği roller, sorumluluklar ve bunların ötesinde maruz kalınan baskının yarattığı mental yorgunlukların pek değişmediğini düşünüyorum. Bu proje kapsamında ben de, tam olarak bu yorgunluğun izini sürmeye çalıştım.

DOSYA