



SAHA Studio 10. Dönem Sanatçıları: MK Yurttaş, Gizem Ünlü, Can Memişoğulları, Neval Tarım, Suat Öğüt

SÖYLEŞİ

SAHA Studio 10. Dönem Sanatçıları ile Üretimleri Üzerine...

Nil Has · 22 Ocak 2026 · 17 dakika ·

SAHA'nın sanatçı, küratör ve yazarlar için bir araştırma, etkileşim ve üretim programı olarak tasarladığı **SAHA Studio 10. Dönem Buluşması 24 – 27 Aralık 2025'te** gerçekleşti. SAHA'nın mekân ve üretim desteği verdiği, altı aylık program farklı disiplinlerden sanatçıları açık çağrı ile seçerek bir araya getirmeye devam ediyor.

SAHA Studio 10. Dönem ön jüride **Özgür Demirci, Gülşah Mursaloğlu, Onur Gökmen, Ali Miharbi, Evrim Kavcar, Merve Kılıçer** ve **Kıymet Daştan**; Seçici ve Danışman Kurul'da sanatçı **Gözde İlkin**, bağımsız küratör **Merve Elveren** ve **Serra Yentürk**'ün belirlediği beş sanatçı; **Can Memişoğulları, Suat Öğüt, Neval Tarım, Gizem Ünlü** ve **Mk Yurttaş** işlerini ve

Ara

REKLAM



YAZARLARIMIZ



Alkim Ekermen
İktidarın Kimyası: Can Akgümüş ile Triarchy Üzerine



Alev Türhan
Ağırlığın Hafızası: Metin Alper Kurt ile Heykel Üzerine



Aliye Selin Berberoğlu
Belirme–Dağılma Eşiğinde Bakıştan Akışa: Ertuğrul Berberoğlu



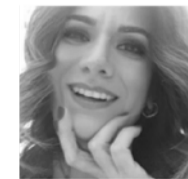
Aslı Bora
Meriç Hızal ile Güneşin Hafızası'na Yolculuk



Başak Hürer
"Gördüğümüz Şey" ile "Olduğunu Sandığımız Şey"



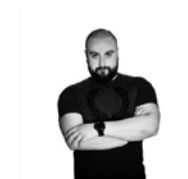
Durmuş Akbulut
Fevzi Karakoç Üzerine Birkaç Fragman



Beyza Cumbul
Crimanesa Amorós ile Işığın İzinde bir Söyleşi



Emin Çelik
Sanat–Sermaye İlişkisinde Sanatçıyı Suçlamanın Kör Noktası



Erhan Us
Los Angeles Sanat Fuarla

yaptı.

Bu söyleşi, **Saha Studio 10. Dönem Buluşması**na seçilen sanatçıları yakından tanımak için sanat pratiklerine, altı aylık Studio dönemindeki üretim süreçlerine ve bu süreçteki çıktıklarına odaklanıyor.

SAHA Studio'da altı ay nasıl geçti? Ortaya ne türden bir iş çıktı?

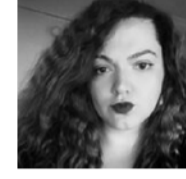
Mk Yurttaş: SAHA Studio'da geçen altı ay, bildiğimiz zamana göre daha az doğrusal ve tüm koşullarla müzakere halinde olmaya gayret ettiğim süreçlerle ilerledi. Stüdyo kapalı bir üretim alanından çok, dışarıyla sürekli temas hâlinde olan geçiciliklerle örülen bir uzam olarak çalıştı. İşlerin yönü ve biçimi; günlerce aranıp sonunda bulunan galvanize metal profillerle SAHA'nın merdiven, sandalye gibi sürekli el altında bulunan eşyaları arasında salındı ve rüzgârın düzenlemeleri bozup yeniden kurmaya zorladığı anlar, mekânın kendi sınırları, sadece bir açık çağrı yaparak tanıştığım ve workshoplarla ilerleyerek bir grup performansına dönüşen işteki insanların titreşimleri, işlere her an dahil olabilen kediler, köpekler, İMÇ esnafıyla kurulan gündelik ilişkiler üzerinden belirdi. Bu etkileşimler, üretimi tekil bir karar verme sürecinden çıkarıp, insanın yanı sıra nesnelere, hava akımlarının, yerçekiminin ve sosyal temasların birlikte belirlediği ne stabil ne de instabil, aynı zamanda da hem stabil hem de instabil olabilme kapasitesindeki metastabil bir alana çevirdi. Bu nedenlerle bu altı ay hem bir araştırma süreci hem de projenin kendi kendini açığa çıkararak spekülasyon metodolojisinin dönüşmesini gözlemleyebildiğimiz bir dönemdi. Bu metodun başlangıcı BAS'ta yapılan araştırmalara uzanıyor ve pratiğimin disiplinlerarası ve türler(medyumlar)arası yapısından besleniyordu. BAS'ta sanatçı kitaplarını bir veri tabanı olarak ele almıştım, SAHA Studio'da da derneğin 2011-2024 arası desteklediği projelerin yer aldığı faaliyet raporlarını bir arşivden çok işlenmemiş bir materyal olarak ele aldım. Bu ham veri de, proje sürecinde işleniş de performans, beden ve posthuman düşüncenin pratiğimde yıllar içinde bıraktığı izleri örtük bir



Filiz Ağdemir
Sanatçı Ben, Ötekiyle Biz: İlke Yılmaz



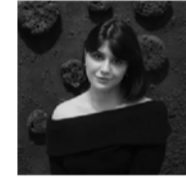
Gizem Üstündağ
Eksik Olanla Yaşamak: Sentimental Value



Gökçe Oruç
Işık ve Gölgenin Aşkı: Lee Miller ve Man Ray



Hande Özdilim
Derin Salınımlar, Sessiz Yankılar...



Hazal Kılıç
Evcil Grafiti: Dişleri Sökülen Sanat



Hıdır Eligüzel
Salınımlar ve Yankılar ile Doğaya Sığınmak



İclal Gültekin
Safiye Otman ile Sanatın ve Alan'ın Kesişiminde



İlkay Bilgiç
İMÇ'de Hafıza, Mülkiyet ve Tanıklık: Açık Mülk



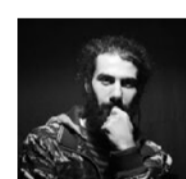
İmge Tan
Soluk Mavi Nokta: Mehmet Sinan Kuran'dan Bir İç Evren



İzel Karaca
Mehmet Ali Boran'ın Metamorfoz Performansı ve Sanat ile Düşünmek



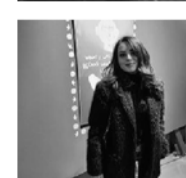
Nil Has
Odak 2025 "Yansıma" Üzerine Kritik ve Söyleşi



Ozan Bayav
Tarihin İlk Performans Sanatçıları: Şamanlar ve Şamanizm



Özlem Tekdemir
Sanatta Bir Hayatta Kalma Stratejisi Olarak Sessizlik



Pelin Ateş
Klasik Disiplinle Çağdaş Deneyin Buluştuğu Bir Besteci: Cem Esen



Tüveyç Demir
Dişleri Kamaşmış Bir Burjuvazi: Peride Cela, ... "Kurtlar" Sofrası



öneriler geliştiren yeni-materyalist bir araştırma hattı oldu. Metal profiller, kumaşlar, ağırlıklar, ipler, hacimler, ses, duruş ve beden gibi unsurlar zaman içinde birbirlerinin yerini aldı, bazen de hiçbir medyuma tam olarak yerleşmeden askıda kaldı. Bu askıda kalma hâli ise bir eksiklik değil; tekil bir merkeze sahip olmayan, türler arası (hatta yer yer türsüz) çoğulluk üzerinden işleyen bir posthümanist performatif üretim metodolojisi olarak ortaya çıktı. Bu bağlamda SAHA'daki dönem, temsil edilebilir bir son ürün çıkarmaktan çok, birlikte-oluş (becoming-with) halindeki eyleyicilerin ürettiği bir canlı sanat pratiğini mümkün kıldı.



MK Yurttaş – Suat Öğüt credit: Kayhan Kaygusuz

Suat Öğüt: SAHA Studio'daki altı ay benim için yoğun, besleyici ve dönüştürücü bir süreç oldu. Bu süre, yalnızca bir üretim takvimi değil; aynı zamanda düşünme, yeniden değerlendirme ve pratiğimi derinleştirme alanı sundu. Stüdyo ortamı, farklı disiplinlerden sanatçılarla aynı mekânı ve zamanı paylaşmanın getirdiği doğal etkileşimlerle, üretim sürecimi beklemediğim yönlere doğru açtı.

Bu süreçte, daha önce üzerinde çalıştığım temaları yeniden ele aldığım; mekân, ses ve anlatı ilişkisi üzerinden şekillenen, araştırma temelli bir iş ortaya çıktı. Üretim, tekil bir sonuçtan ziyade katmanlı bir sürecin izlerini taşıyor. SAHA Studio, bu anlamda işin biçimlenmesinde olduğu kadar, düşünsel altyapısının güçlenmesinde de belirleyici bir rol oynadı.

Neval Tarım: SAHA Studio'daki altı ay benim için hem yoğun hem de dönüştürücü bir süreçti. *Kül Günlükleri* bu süre



Zeynep İlhan
Flamenkoyu Yeniden Yazan
Adam: Paco De Lucía



Zehra Mete
Rönesans'ta Bir İstisna: Da
Vinci'nin Sanatında Kadın Temsili



Zeynep Nur Ayanoğlu
Singapore Art Book Fair: Kitap,
Mekân, Karşılaşmalar

✉ GÜNCELLEMELERİ ALMAK İÇİN
KAYDOLUN

Biz de spamlerden sizin kadar nefret ediyoruz.

E-mail adresi:

E-posta adresiniz

KAYIT OL

REKLAM

konağının, fiziksel olarak artık var olmayan mimarisinin ses, bellek ve anlatılar aracılığıyla yeniden tahayyül edilmesine odaklanan bir iş ortaya çıktı. Sözlü tarih görüşmeleri, alan kayıtları ve arşiv belgeleri üzerinden ilerleyen bu süreçte, yapıyı tekil ve sabit bir formdan ziyade parçalı, çelişkili ve zamanla dönüşen bir “hayalet mimari” olarak ele aldım. Stüdyo süreci, bu kırılğan ve akışkan yapıyı çok kanallı ses yerleştirmesi aracılığıyla mekânda deneyimlenebilir kılmamı sağladı.

Gizem Ünlü: Stüdyoda üretim ve görüşmelerle geçen beş ay gerçekten yoğun bir süreçti. Benim çıkış noktam Unkapanı'nın görsel ve materyal kültürü; burada teşhir ve bastırmanın iç içe geçtiği sosyopolitik bağlamdı. Bu süreçte çevrede çok dolaşım, çok fazla fotoğraf çektim, farklı izler, nesnelere, yüzeyler biriktirdim. Ama bunların hepsini doğrudan işe dönüşecek “malzeme” gibi düşünmedim. Daha çok bir temasın kaydı olarak, içinde çalıştığım yerin ve zamanın ürettiği bir arşiv gibi kaldılar. Fakat süreç içinde biriktirdiğim her şey, beni giderek bir “manzara” fikrine getirdi; bu çevrenin yarattığı atmosferle ve daha geniş anlamda bugünün politik coğrafyasının manzarasıyla uğraşmak aslında. Bir yandan da içsel bir manzara; bugünün sertleşmiş politik ikliminin bedende yarattığı sıkışma. Bu manzara fikrine bu kadar takılmamın nedeni de şu: Manzara dediğimiz şey, en azından benim için, neredeyse her zaman bakılan, izlenen ama içinde ikamet edilemeyen/ durulamayan bir yer. Bir mesafe hali. İçinde bulunduğumuz zamanla, bugünle ilgili çok güçlü hissettiğim bir şey bu ve atölyede camın arkasından dışarıyı, arabaların geçişini, gündelik hayatın sanki hiçbir şey olmamış gibi devam edişini izlemek beni zorladı sanıyorum. Bu yüzden üretimlerimde, müdahale edememe halinin, tekrar eden ve boşa düşen, nafilerin, metaforik eylemlerin öne çıktığını düşünüyorum. Bir müdahale isteği var ama bu müdahale sembolik hatta absürt; bakışı kesmek, kapatmak, bir mülkiyet izini silmeye çalışmak; bir yüzeyi çatlatma girişimi gibi. Bu jestlerin sürekli tekrar ediyor olması da kendi içinde bir gerilim ve çıkışsızlık hissi yaratıyor. Ortaya çıkan şey tek ve bütünsel bir işten ziyade, video, yerleştirme ve nesnelere birbirine bağlandığı, lineer bir anlatı oluşturmayan, kesintilerle, boşluk

birlikte bir düşünsel hat kurduklarını düşünüyorum.

Can Memişoğulları: SAHA Studio'daki altı ay, benim için araştırma ile üretimin aynı anda aktığı, yoğun ve bol geri bildirim aldığım bir dönem oldu. Süreç iki paralel hatta ilerledi: *“Şeylerin Var Kalma Stratejileri”* ve *“İMÇ'nin Hayaletleri.”*

Şeylerin Var Kalma Stratejileri, eski atölyemin penceresinden dışarı baktığım bir anda karşılaştığım küçük bir enstantaneyle başladı: üst kat komşum, klima atık su borusunu sokağa bırakmak yerine bir ağaca bağlamıştı; boru ağacı suluyor, ağaç da boruyu gövdesinde saklıyor ve aralarında tasarlanmamış bir iş birliği kuruluyordu. Böylece insan eliyle başlayan düzenek, simbiyotik bir ilişkiye dönüşüyordu. Bu görüntü, beni nesnelere birbirlerine tutunmak için geliştirdikleri stratejileri düşünmeye itti: bazıları parazitik, bazıları kommensal, bazıları simbiyotikti. Bu ilişkileri bulabileceğim en yoğun dokulardan birinin İMÇ olacağını düşündüm. 5. ve 6. bloklarda doğaçlama tamiratların, yerinden edilmiş nesnelere, rastlantısal eklemlenmelerin ve bunların çevreyle kurduğu ilişkilerin izini sürdüm. Bu örnekleri fotoğraf, video, harita ve 3B tarama (Gaussian Splatting) ile belgeledim. Sunum biçimi olarak da, izleyicinin bir oyun koluyla içinde dolaşabileceği interaktif bir dijital harita fikrine yöneldim: hem bu ilişkilerin hikâyeleri görünür oluyor, hem de İMÇ'nin parçalı ve çok katmanlı yapısı yeni bir mekânsallık kazanıyor.

İMÇ'nin Hayaletleri ise çarşı yapısının geçmişinden yankılanan seslere kulak vermemle başladı. Unkapanı Çarşısı'nın Türkiye müzik tarihinde tuttuğu yer bilinir: bir kaset çıkarma umuduyla Anadolu'dan mallarını mülklerini satıp buraya gelen insanlar, koridorlarda prodüktör sandıkları kişilere şarkılarını söylerlermiş. Bu hikâyeleri dinlerken kendime şunu sordum: “Bu sesler hâlâ duvarların içinde yankılanıyor olsaydı nasıl bir ses dünyası duyardık?” Buradan yola çıkarak, o dönem koridorlarda söylenmesi muhtemel şarkıları seçip onların duvarlara sinmiş, zamana çarpıp dönüşmüş versiyonlarını ürettim. Sonra bu sesleri İMÇ'ye geri yerleştirmek için hareket sensörlü müzik çalarlar tasarladım. Cihazları çarşının farklı

sesle karşılaşılıyor; kimi “teselli ver” diyor, kimi küskünlüğünden bahsediyor. Bu tınılar, İMÇ’nin kaydedilmemiş tarihini bugüne sızmış bir hayalet orkestra gibi duyuruyor.

SAHA Studio sürecinin sanat pratiğine ve üretimlerine ne şekilde katkısı oldu?

Mk Yurttaş: SAHA Studio, üretim için yalnızca bir hacim sunmaktan çok, düşünme-yapma-gözleme-yeniden yapma süreçlerinin sürekli temas hâlinde olduğu bir canlı sanat laboratuvarı olarak işledi. Stüdyonun paylaşılan yapısı, gündelik konuşmalar, zamansal çakışmalar ve karşılaşmalar üzerinden organik bir bilgi akışı yarattı; bu akış bazen doğrudan sözel, bazen de sezgisel ve neredeyse bilinçaltı düzeyde işledi. Dolayısıyla kağıt üzerinde Mk Yurttaş’a ait olarak tanımlanmış olan üretim süreci tekil bir sanatçı öznenin kararlarıyla değil, mekânın ve paydaşların eyleycilikleriyle beraber açığa çıktı.

Öte yandan stüdyo, ham veriyle çalışma biçimimi dönüştürdü. SAHA’nın yıllara yayılan destek faaliyetlerini arşivden çok işlenmemiş bir veri tabanı gibi ele aldım; bu veriyle çalışmak doğrusal bir zaman okuması yerine kaymalı, dolaşık ve tekrarlarla açılan bir pratiği gerektirdi. Böylece metodoloji rasyonel analizlerden tamamen vazgeçmeden, duygulanım, sezgi, anımsal ve mekânsal farkındalıkla iç içe geçen spekülasyon bir hatta doğru genişledi.

SAHA Studio süreci bir misafir sanatçı programının ana eksenlerinden birinin de üretimin akış hâlindeki doğasını paylaşmanın yollarını araştırmak olduğunu da yeniden gösterdi. Neredeyse her hafta farklı ziyaretçilerin geldiği tek seferlik stüdyo buluşmaları, “tamamlanmış iş” sunma refleksi askıya alarak, sürecin kendisini hakkını vererek nasıl aktarabileceğime dair yaratıcı bir mücadeleye dönüştü. Bu buluşmalar zamanla her bir karşılaşmanın kendisinin performatif bir form olarak çalışabileceğini gösterdi.

Projenin temel çıktılarında olan sanatçı kitabı formu da bu dönemde yeni bir bağlam kazandı. **BAS**’ta kitap (ve kitaplar)

ziyaret ilerin varlığıyla birleřerek t rlerarası ve performatif bir eyleyiciye d n řt .  rneđin S.A.A.B. (singing an artist book) bir sanat ı kitabını řarkı s ylemek gibi tanımlanması ve dilden dile  evrilmesi g   ve her defasında farklı a ılan denemelere imk n sađladı. B ylece kitap, belgeleme vaadine sıkıřmadan, s re le birlikte yařayan ve d n řen bir form h line geldi.

T m bunlar pratiđimi tekil medyumlara sabitlemek yerine t rlerarası ve yer yer t rs z  okluklar i inde yeniden okumalara tabii tutmamı m mk n kıldı. D ř nme-yapma ayrımının da daha ge irgenleřtiđi, mantıksal kararların sezgisel olanlarla, maddesel olanların yeni-maddesel yaklařımlarla s rekli m zakere ettiđi bir alan a ıldı. Dolayısıyla SAHA Studio d nemi metodolojik bir geniřleme, iliřkisel bir yođunluk ve pratiđin ileride a ılabileceđi yeni y nlerin belirlediđi bir eřik olarak  alıřtı.

Suat  đ t: SAHA Studio s reci, sanat pratiđim a ısından hem hatırlatıcı hem de d n řt r c  bir etki yarattı. Uzun zamandır  zerine d ř nd đ m bazı sorulara yeniden d nmemi sađlarken,  retim alışkanlıklarımı ve y ntemlerimi de g zden ge irmeme imk n tanıdı. Programın sunduđu zaman ve mek n,  retimi bir sonu  baskısından ziyade bir s re  olarak ele almamı m mk n kıldı.

Bunun yanı sıra, **SAHA**'nın oluřturduđu ađ yapısı; k rat rler, sanat profesyonelleri ve farklı d nemlerden sanat ılarla kurulan temaslar sayesinde pratiđimi daha geniř bir bađlamda d ř nmemi sađladı. Bu karřılařmalar, yalnızca mevcut  retimime deđil, gelecekteki olası y nelimlerime dair de  nemli d ř nsel a ılımlar sundu.



Neval Tarım credit: Kayhan Kaygusuz

Neval Tarım: SAHA Studio, çalışma biçimimi hem zamansal hem de mekânsal olarak derinleştirdi. Uzun soluklu bir stüdyo süresine sahip olmak, projenin aceleye gelmeden, tekrar tekrar düşünülerek ve farklı açılardan sınanarak gelişmesine imkân tanıdı. Aynı zamanda farklı disiplinlerden sanatçılarla aynı mekânı paylaşmak, üretimin yalnızca bireysel bir süreç olmadığını yeniden hatırlattı. Projemin anlatı, mekân ve ses katmanları arasındaki ilişkisi bu etkileşimler sayesinde daha berrak bir hâl aldı. Kısacası hem üretim disiplinimi güçlendiren hem de pratiğimi daha açık, paylaşılabilir ve tartışmaya açık bir noktaya taşıyan bir ortam sundu.

Gizem Ünlü: Bu süreçte beni en çok heyecanlandıran şeylerden biri de ilk defa bir metni iş olarak göstermek oldu: “*Manidar Müselles*” ismini verdiğim bir video senaryosu. Mekânın içinde hem videolarda hem de nesne olarak tekrar eden iki buluntu objeyi karakterler olarak ele alıp, onları bir diyalogun içine sokmaya çalıştığım absürt bir metin. Bu metinde de aslında diğer işlerdeki o nafilelik başka bir düzlemde yeniden ortaya çıkıyor. Dilin işlemez hâle geldiği, konuşmanın mümkün olamadığı bir tıkanma var. Karakterler özneleşemiyor, üzerlerine isim kazılı, işaretlenmiş yüzeyler olarak kalıyorlar. Bir de, bu sürecin en kıymetli taraflarından birinin beş sanatçı olarak aynı alanı paylaşmak olduğunu söylemem lazım. Her gün aynı anda stüdyoda olmasak bile,

paylaşım alanı tek başına çalışırken çok kolay kaybolabilecek bir motivasyonu sürekli canlı tutuyor. Benim için gerçekten besleyici ve güçlendirici bir tarafı vardı.

Can Memişoğulları: SAHA Studio, benim araştırma temelli pratiğim için bir tür “süreklilik zemini” sağladı. Saha–arşiv–stüdyo üçgeninde çalışıyorum; yani sahada karşılaştığım küçük olaylar, stüdyoda yeni medyumlara dönüşüyor, tekrar sahaya geri dönerek yeni sorular üretiyor. SAHA Studio bu döngüyü kesintisiz sürdürebildiğim bir çerçeve sundu.

Ayrıca iki projenin birbirini beslemesine de alan açtı: biri İMÇ’nin bugünkü mikro ilişkilerine ve nesne ekolojilerine bakarken, diğeri mekânın hafızasından sızan ses katmanlarını takip etti. Bu sayede İMÇ’yi yalnızca “yaşayan” bir organizma olarak değil, aynı zamanda “hatırlayan” bir beden olarak düşünmek mümkün hâle geldi. Benim için önemli olan da tam olarak bu: mekânın hem maddi hem duyuşal katmanlarını aynı anda taşıyan işler kurabilmek.

SAHA Studio’nun 10. döneminden ortaya koyduğun işlerle gelecek planın nedir?

Mk Yurttaş: UNVEIL projesinin bitmiş bir iş olarak değil, farklı bağlamlarda yeniden kurulabilen bir canlı süreç olarak belirmesi **SAHA Studio**’da pekişti. Bu nedenle gelecek planı da bir final çizgisinden çok, devam edebileceği koşullara ve eklenilebileceği bağlamlara dair yörüngeler içeriyor. Bu süreçte BAS’ta açığa çıkan yeni-materyalist performans pratikleri de daha çatallandı ve madde, beden, nesne, ses, hava akımları, mimari ve yerçekimi gibi eyleyicilerle birlikte işleyen bir canlı sanat araştırmasına dönüştü. Bu araştırmaya yine medyum tanımlarına takılmadan; müdahale, yerleştirme, performans, workshop, açık laboratuvar, ders ya da yayın gibi tezahürler arasında dolanarak başka veritabanlarını inceleyerek devam etmeyi planlıyorum. Bu birlikte-belirme hâli projenin sürekliliği açısından da temel bir eksen oluşturdu. Öyle görünüyor ki, uzun vadede **UNVEIL** projesi müzakere halindeki unsurların metastabil performansları ile posthuman eyleycilik ekseninde çalışan bir operasyonel hat olarak ilerleyecek ve

Suat Öğüt: SAHA Studio'nun 10. döneminde ürettiğim işler, benim için tamamlanmış bir sonuçtan ziyade, önümüzdeki döneme taşınacak bir araştırma ve üretim sürecinin başlangıcı niteliğinde. Bu işlerin farklı bağlamlarda yeniden ele alınması, sergi ve sunum formatlarında geliştirilmesi ve ulusal-uluslararası platformlarda paylaşılması üzerine çalışmayı planlıyorum.

SAHA Studio süreci, bu üretimlerin gelecekte hangi mecralarda, hangi iş birlikleriyle ve nasıl dönüşerek var olabileceğine dair güçlü bir zemin oluşturdu. Bu anlamda, ortaya çıkan işler kadar, bu işlerin açtığı düşünsel ve üretimsel alanların da benim için uzun vadeli bir yol haritası sunduğunu söyleyebilirim.

Neval Tarım: Kül Günlükleri'ni önümüzdeki dönemde farklı mekânlara uyarlanabilir birçok kanallı ses yerleştirmesi olarak geliştirmeyi planlıyorum. Projenin mimari, belleksel ve anlatısal katmanları farklı bağlamlarda yeniden düşünölmeye oldukça açık. Bununla birlikte işi, performatif formatlar ve farklı dinleme rejimleriyle genişletmek; uluslararası sergi ve rezidans bağlamlarında yeniden üretmek istiyorum. **SAHA Studio** süreci, bu projenin uzun vadeli bir araştırma hattının parçası olduğunu netleştirdi ve bundan sonraki üretimlerimde de bellek, mekân ve ses arasındaki ilişkileri araştırmaya devam edeceğim.



Gizem Ünlü – Can Memişoğulları credit: Kayhan Kaygusuz

düşünsel hat olarak görüyorum. Önümüzdeki süreçte, atölyedeki yerleştirme kurgusunun fragmanter yapısını koruyarak yeni denemelerle genişletme niyetindeyim. Bahsettiğim, video senaryosunu da görsel bir anlatıya dönüştürmeyi hedefliyorum. Aynı zamanda metin-video-nesne arasındaki ilişkiyi daha da açabileceğim bir yayın ya da performatif bir sunuma evrilebilir.

Can Memişoğulları: Bu dönemde oluşan arşiv, dijital harita ve İMÇ'ye geri yerleştirdiğim ses işleri benim için bitmiş sonuçlardan çok, büyüyecek bir araştırma altyapısı. Önümüzdeki süreçte *"Şeylerin Var Kalma Stratejileri"*ni İMÇ'nin dışına taşıyarak farklı coğrafyalarda ve farklı gündelik ekosistemlerde sürdürmeyi planlıyorum. Amacım, başka mekânlarda karşılaşacağım tutunma biçimlerini — doğaçlama tamiratları, geçici eklemlemeleri, nesnelere arası simbiyotik/parazitik/kommensal ilişkileri — aynı yöntemlerle belgelemek; ardından bu bulguları İMÇ'deki örneklerle yan yana getirerek karşılaştırmalı bir okumaya açmak. Böylece İMÇ'de yoğunlaşan gözlemlerim, daha geniş bir bağlam içinde büyüyerek çok katmanlı bir arşive dönüşecek: hem dijital harita ve 3B kayıtlar üzerinden gezilebilir bir "evren", hem de farklı mekânlar arasında ilişki kuran bir anlatı sistemi. Bu arşivi ileride sergi, yayın ve yerleştirme formatlarında farklı biçimlerde açmayı hedefliyorum.

Paylaş: X in p reddit f whatsapp telegram email



Nil Has

1988, İstanbul doğumlu. Sanat ve Kültür Yönetimi mezunu. Editör ve sanat yazarı.



ETİKETLER

CAN MEMİŞOĞULLARI GİZEM ÜNLÜ MK YURTTAŞ NEVAL TARIM
SAHA DERNEĞİ SAHA STUDIO SUAT ÖĞÜT

BİR YANIT YAZIN